

Materies dla matura

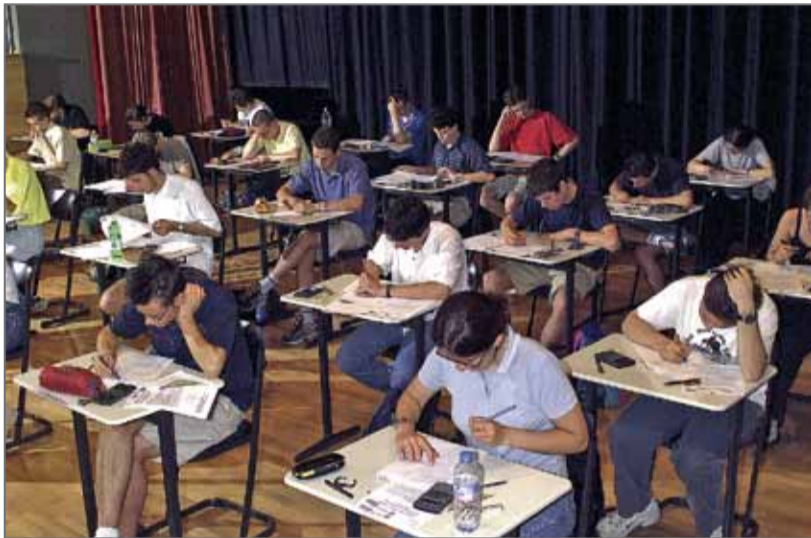
La materies che unirà damandedes tla segunda proa scritta dl'ejam de Stat tla scoles autes ladines ie unides crisses ora

Scola - Tla trèi sezions desferèntes se tràtela de economia aziendela, rujenedes fulestieres y dessèni. La Ntendènza ladina, a una cun l Minister dl Istruzion a Roma, à nce fat ora ciuna materies che vèn damandedes ora a usc dai cumèmbri dla cumiscion che vèn da d'otra scoles.

L diretèur de repartizion Alexander Prinoth spiega che la materies per la segunda proa scritta da chèst ann tla scoles de Gherdëina y Badia ie seguredes. Ti Istitut per l Cumerz a Urtijèi y La Ila unirà tla sezion per l cumerz IGEA damandà la materia de economia aziendela tla proa scritta. Cumèmbri dla

cumiscion da oradecà puderà damandé i sculeies do la rujenedes tudèsch y talian, conc y dèrt. Tla sezion turistica y de rujeneda dla scola auta Raetia a Urtijèi messerà i candidac nce dé ju na proa scritta de rujeneda fulestiera. Nsenianc da d'otra scoles puderà damandé ora la materies talian, tudèsch, conc y nformatica. Tla Scola d'ert a Urtijèi vel l dessèni per la segunda proa scritta. La materies talian y tudèsch, chimica cun labor tecnologich y storia dl'ert unirà damandedes da cumisseres da d'otra scoles.

Tla scoles autes paritetiches ladines possà i candidac tla prima proa scritta cri ora danter tudèsch y talian. La terza proa scritta ie metuda adum da doi pertes: n iede vèniel damandà cunescènzes te chëla rujeneda che ne n'ie nia unida crissa ora per l prim di. Tla segunda pert muessa i maduranc respuender a na prova multidisciplinera che reverda de plu materies. "L ejam de maduranza scumència chësta ann ai 22 de juni," fej a l savèi l ntendènt Roland Verra. (*usp*)



Sculeies pra l ejam de maduranza.

Eurobarometer

Crisa finanziaria: conseguènzes por finanziaimènc bancars

de Arnold
Alton, Cassa
Raiffeisen Val
Badia



La parora crisa vègn assoziada a n moment o fat negativ. Impò oressi naota trà fora val' aspet positif por nusc imprenditurs che investesc o à investì y incè privac che fabbrichèia o à fabbriché. Por i tignì bòt ala crisa finanziaria à i governs y les banches zentralis metü döt l'impègn por arbassè i fic. Y chësc cun suzes: i fic da paié ales banches por imprès n'è mai stà tan basic sciöche ségn. En confrunt al 2008 s'à sparagné i debiturs tla Val Badia la bela zifra de stimà 10.000.000,00 €.

Nater fat: i credic sot a formes desvalies dà fora dales banches a privac y imprenditoria locala crësc inant. Da chësc fat pon odèi che al vègn investì inant y les banches i vègn adincuntra a chëstes esigènzes. Döt chësc contrariamènter a ci che an à podü lè ti media incè provinziài.

Sce l'ann passè à portè - por la gran pert di statesc svilupa - n regres economich (Talia -4,8%, UE-27 -4,0%, USA -2,6) insciò incè por l'economia mondiala (-0,4%), é stè por Südtirol le 2009 n ann de "stallo" (chersciüda economica = 0,3%). Al pé che nosta provinzia de Südtirol - cun estlujun de val' seturs sciöche l'industria che à da fà cun l'auto, l'autotransport y en pert incè le frabiché - pois passè chësta crisa cun n edl ble. An mëss indere odèi ite che la situaziun economica é - do tröc agn de chersciüda - mudada!

Y insciò ti röiel ados ai imprenditurs desfides nöies. Öna de chëstes pon aratè zènz'ater chëra da garantì a süa impreja la licuidité che va debujègn. Chilò porta pro la crisa finanziaria dessigü che les banches valutarà ciàmò plü a funz domandes de finanziaimènc y incè finanziaimènc esistènc, anuzan i criters preodüs da Basilea II (normatives y prescriziuns sön le capital de sè - "proprio", "Eigenkapital" - y dal 2006 norma direttiva UE). Dit en cört: la banca mëss lié so capital por finanziaimènc conzedüs söla basa dla bonité dl credit singul. Te chësta valutaziun vègnel ma conscidré la capazité dl debitur da paié derevers le debit y nia la garanzia dl finanziaimènt (ipoteca, garanzia personala, yii.). Le resultat vègn nominè tlingaz tecnich RATING.

Ci po pa fà l'imprenditur por che süa domanda de credit vègnes classifcada dales banches sciöche püch a risch, ciafes n

bun rating? Chilò ne ciafun nia na resposta che dà na soluziun da incò a indoman, mo al convègn da ciarè ai faturs che la banca valutèia por la conzesciun de n finanziaimènt. La banca ciara naota ai daç dla impreja ("hard facts") sciöche bilanz, c/c, finanziaimènc foradecà, yii. Chilò él de ütli sce al vègn ponsè adorassà da se fà na bela cuota de capital de sè, fajon ann por ann davagns de bilanz. Y chësc é datrai n punt dolènt por nosta imprenditoria; dantadöt por motifs fiscai (an ciara a val' moda da mostrè sò ma n pice o cinamai degun davagn) o por standards te vita alc (che se mangia sò le davagn) é tröpes imprejes sotcapitalisades. L'imprenditur vègn aconsiè da ciafè n bun compromis danter paié püces cutes y capitalisé les dites. Auspicables foss normative che motivèia deplü chësta capitalisaziun (p.e. detassè ütli che resta tla dita). N raport coret de c/c cun la banca (evité sconfinamènc, yii) vègn zènz'ater onorè.

I daç mostra intres ci che é stè. Pro na domanda de finanziaimènt mëss la banca podèi valutè sce le tlient sarà bun da paié jò le debit. Chilò é i daç la basa. Mo la banca dess incè davagné l'impresciun che l'imprenditur conèsc so marcé, sües perspectives, sü traverè, sü daç ("soft-fact"). Pro la strotöra scialdi picera de nostes dites é gonot l'imprenditur tröp impegné dala produziun; ponsun chilò al artejan che mèt instès man o l'ustì che cujina instès. Chësc caraterisèia gonot la gran cualité di produc y sorvisc. Impò él dèr important che l'imprenditur ais incè le tèmpe da fà l'imprenditur: avèi na vijun y laorè de chël vers, studiè le marcé y sfrutè les poscibilitès, planifiché y coordiné les ressorses, aspirè a realisè davagns, surantó risè calcolà.

De ütli él zènz'ater sce l'imprenditur chir ativamènter le contat cun la banca. Pro n maiù investimènt o incè na ativité nöia déssel gnì arjigné ca n businessplan. Sce l'imprenditur informèia so consulènt de banca adorassà sön svilups nusc d'afars, te na maniera trasparènta y coreta, pòl s'aspetè dala banca n tratamènt privilegé. Implü laora sò la banca i daç y po de consèis interessanc por miore le rating.

Döt chësc porta pro che l'impresar ciufa dala banca i finanziaimènc che al adora por desfirè süa ativité y por podèi se svilupé y crëscè.

Le raport inanter impresar y banca sarà tlingaz d'interes plü n raport danter partners.